

Le musée des Moulages de Lyon est un musée très riche en histoire, en émotion, et en réflexivité.

Il nous raconte l'histoire du XIX<sup>e</sup> siècle, ses goûts et ses techniques.

Le musée laisse plus de place à la sensibilité du spectateur qui, libérée de tous préjugés hédonistes, est plus à même de s'exprimer. L'œuvre ne s'impose pas à lui, comme la Joconde au Louvre. Le spectateur crée l'œuvre avec sa propre imagination. La Diane chasseresse, dans sa cage en bois, prend une tout autre dimension, et devient une véritable œuvre d'art. Rares sont les musées qui proposent au spectateur une telle réflexion sur la notion d'œuvre d'art.

Finalement le musée des moulages porte assez mal son nom de musée, c'est plutôt un dépôt à la manière des hangars de l'art contemporain. Il est vraiment dommage qu'il soit aujourd'hui presque à l'abandon, déserté par les étudiants et les professeurs, et qu'il n'arrive pas malgré de nombreux efforts, à toucher un public plus large. Il souffre, de plus, de graves problèmes d'argent.

Je finirais mon dossier par cette ouverture : quelles solutions pouvons-nous envisager pour redonner au musée tout le prestige qu'il mérite ? Organiser des forums entre étudiants où chacun présenterait une statue ? Développer à nouveau des projets avec l'école des Beaux-Arts comme pour l'exposition *Pantachronismes* ?

## **Bibliographie**

### **Les mémoires**

SARASAR, Valéry, *Historique des techniques de moulages*, Université Lumière Lyon II, 1990-1992, sous la direction de Roland Estienne, 185 p.

NOEL, Valérie, *Lyon musée de moulages, Historique et réorganisation*, Université Lumière Lyon II, 1987-1989, 99 p.

### **Les ouvrages**

ROSIER, Pascal, *Le moulage.*, Turin, Larousse-Bordas, 1998 [1990], 158 p.

MOSSIÈRE, Jean-Claude, PRIEUR, Abel, BERTHOD, Bernard, et al. *Modèles et moulages*, Limonest , Campo System, 1995.

BARTHE, Georges (dir), *Le plâtre, l'art et la matière*, Groupe de recherche sur le plâtre dans l'art (GRPA), Paris, édition Créaphis, 2001.

BELTING, Hans, DANTO, Arthur, GALARD, Jean, et al., *Qu'est ce qu'un chef d'œuvre ?* Paris, Gallimard, 2000, (Coll Art et artistes).

### **Autres**

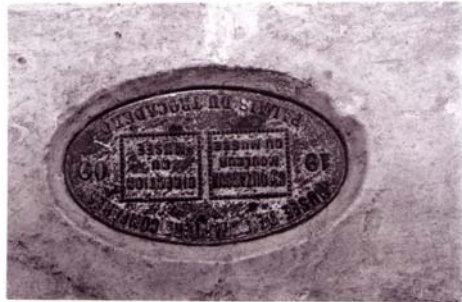
DUFRENNE, Mikel, « L'œuvre d'art », dans *Encyclopédie Universalis, 2004* [CD-ROM].

## **Annexe**

## Les estampilles



E. ZOLER-MÜNCHEN  
Estampille de forme ovale en métal, au centre dans un ovale : GIPSFORMATOR.



MUSÉE DE SCULPTURE COMPARÉE  
Estampille ovale en laiton. Tous les moulages portant cette estampille ont été mis en réserve en 1937 et sont parvenus à l'Université de Lyon en 1948. La plupart des matrices de ces moulages ont été détruites.



ORIGINAL I. D. ANTIKEN-SAMMLUNG / D. A. KAISERHAUSES / VERFÄLTERUNG VORBEHALTEN  
Estampille de forme ovale en laiton



K. B. TECHN. HOCHSCHULEIN MÜNCHEN  
Estampille de forme circulaire en cire



GIPSORMEREI DER KÖNIGL. MUSEEN-BERLIN  
Estampille de forme circulaire en laiton.



MUSÉE DU LOUVRE  
Estampille ovale en métal étamé

Toutes ces photos appartiennent au musée de moulages. Lyon 2.