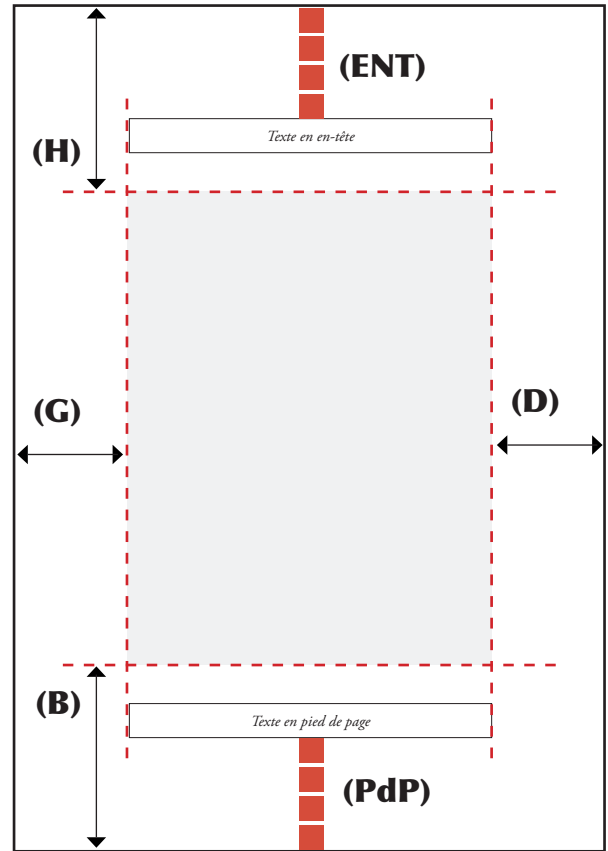
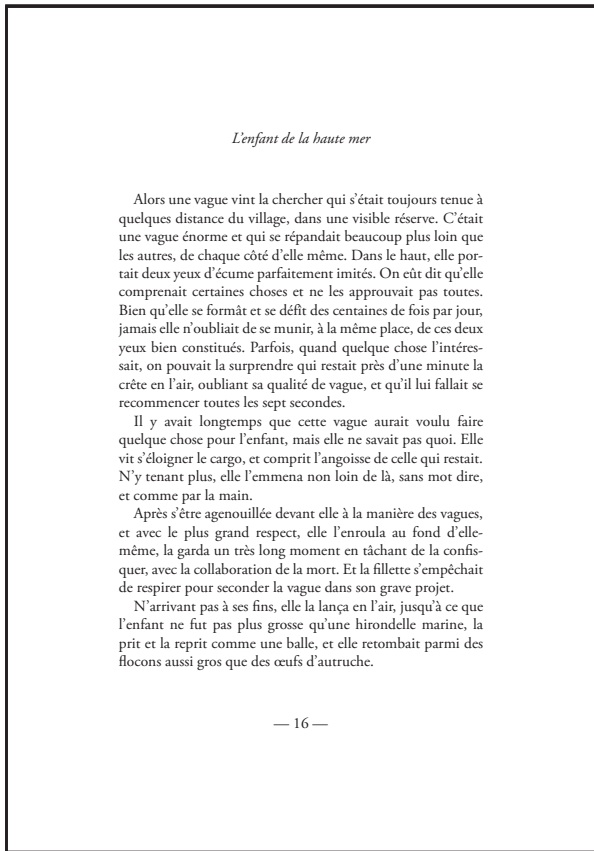


L'architecture de la page en traitement de texte

Pour obtenir ceci :



il faut effectuer tous ces réglages :

- + **Format du papier**
- + **Orientation** : à la française (« portrait »)
- + **Disposition des 3 zones de texte sur cet espace** (cadre maximal du flot de texte, en-tête, pied de page)

En Word, la position des trois zones de texte se règle via ces propriétés :

- la position verticale de l'en-tête (ci-dessus : **ENT**)
- la position verticale du pied de page (ci-dessus : **PdP**)
- les marges, qui fixent le cadre maximal du texte (ci-dessus : **H, B, G, D**)

Remarques

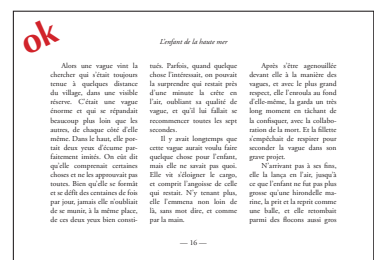
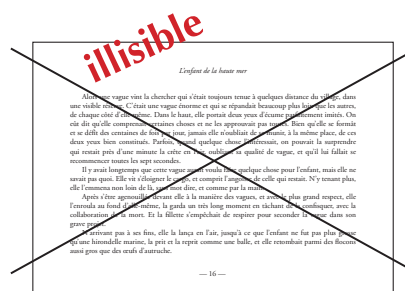
▶ En cas d'impression en recto-verso, prévoir une **marge de reliure** en plus des marges gauche et droite : *marge intérieure supplémentaire, dite aussi « petit fond », que le logiciel dispose automatiquement à gauche des pages de droite, à droite des pages de gauche.*

▶ Attention à ménager une **largeur de ligne optimale** pour la lecture.

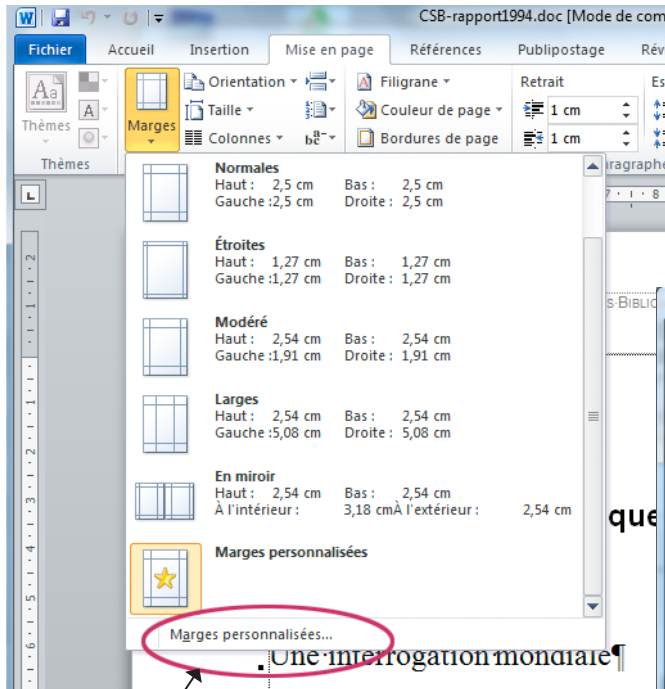
En orientation à l'italienne par exemple (« paysage »), il est impensable d'occuper toute la largeur disponible, sous peine de rendre la lecture très pénible.

Une des solutions possibles pour pallier le problème est de disposer le flot

du texte sur plusieurs colonnes. Dans ce cas, on veillera à régler la **largeur de la gouttière** (blanc entre les colonnes). Notez qu'elle doit toujours être très inférieure à celle des marges, sinon l'œil perçoit les colonnes comme des flots de texte distincts.



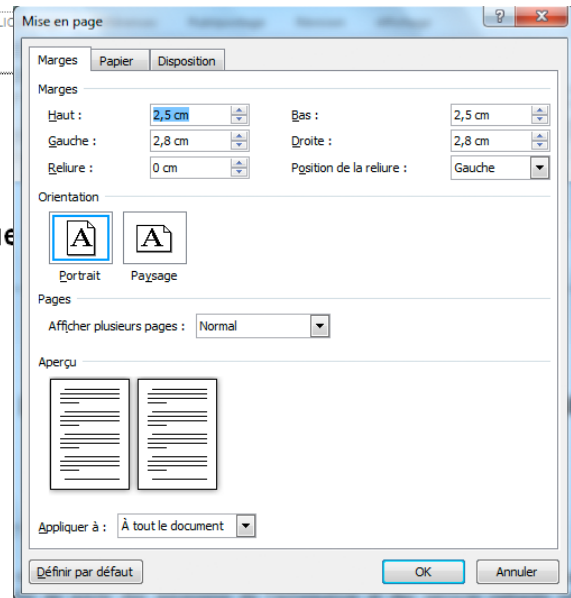
Réglages à partir de Word 2007



Cette commande permet des réglages personnalisés via le dialogue ci-contre : elle réunit toutes les propriétés qui déterminent l'architecture de page.

Sous Windows, les réglages se font dans l'onglet "Mise en page" du ruban : activer le bouton "Marges" et choisir "Marges personnalisées...", tout en bas.

Sur Macintosh : menu "Mise en page" ou "Format" > commande "Document..."; sinon, le bouton "Marges" se trouve dans l'onglet "Disposition" ou "Mise en page" du ruban.



Réglages dans les versions antérieures

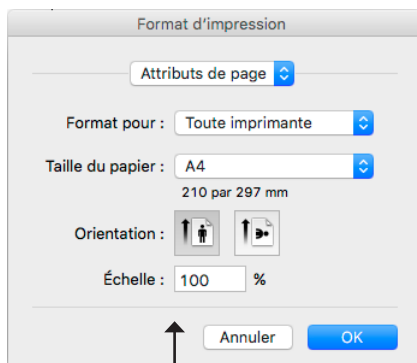
et dans toutes les versions Macintosh

Menu Format > Document...

1. Régler le format du papier

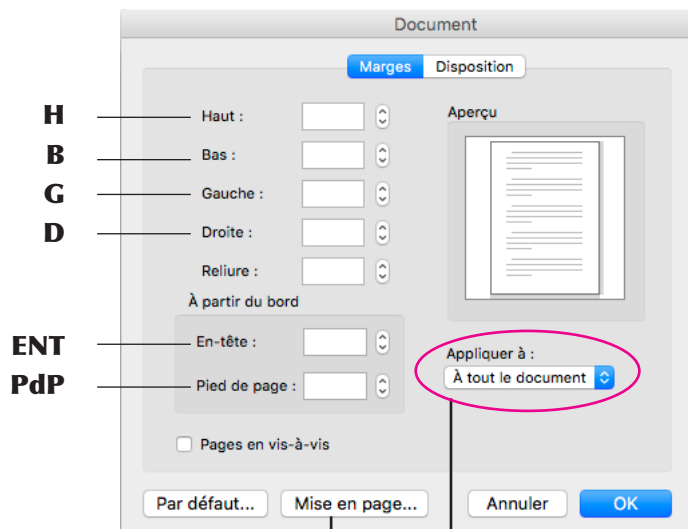
Dans le dialogue ouvert par la commande "Document", utiliser l'onglet (version Windows) ou le bouton "Mise en page" tout en bas (version Mac). Vérifier au minimum :

- le format de la feuille de papier
- l'orientation



2. Régler l'architecture de page

Dans l'onglet "Marges" :



Veiller à ce que ces réglages s'appliquent au document entier !