



École Naxienne

Le sphinx des Naxiens

Vers 575 – 560 av. J.-C.

Marbre de paros

H. 2,32 m l. 53 cm prof. 1,35 m

Musée Archéologique, Delphes, Grèce

Sphinx des Naxiens sur son chapiteau
(© www.strabon.org)

Selon la mythologie grecque, le sphinx ou « la sphinge » (à ne pas confondre avec le sphinx égyptien), était la fille d'Echidna et de Typhon (ou d'Orthus). Dotée d'une tête et d'un buste de femme, d'un corps de lion et d'ailes d'oiseaux, elle aurait été envoyée poser une énigme à tous ceux qui passaient près du col qu'elle gardait à l'entrée de Thèbes.

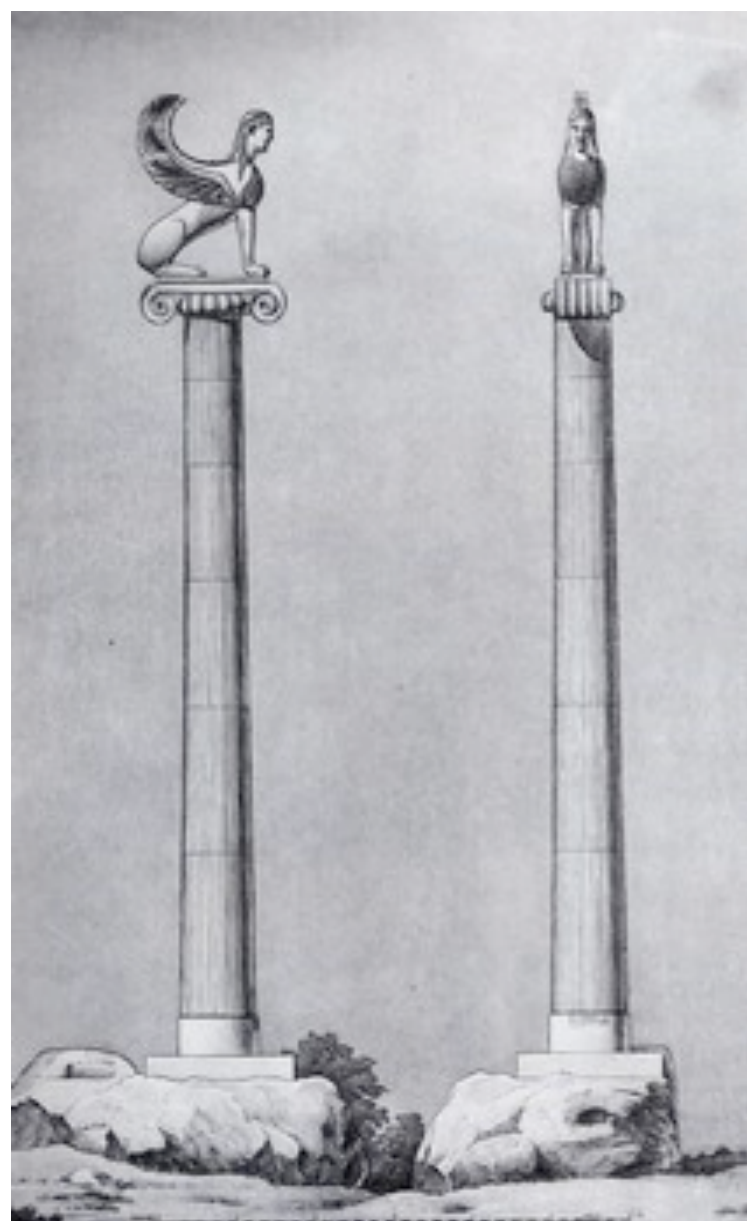
Les stèles funéraires de la Grèce antique sont souvent couronnées par un sphinx, qui se fait gardien d'un lieu sacré. Il est souvent gravé dans la même dalle que la stèle, ou, à partir du VI^e siècle, en haut de colonnes ioniques (caractérisées par un chapiteau à volutes, un fût à cannelures et une base moulurée). Le gigantesque sphinx des Naxiens, qui a survécu à l'incendie du temple de Delphes en 548, est l'un des exemples les plus célèbres et des mieux conservés.

Origine

Retrouvé en 1851 dans le sanctuaire d'Apollon à Delphes (l'un des centres religieux les plus importants de la Grèce) le sphinx des Naxiens, par son style épuré contrastant avec le raffinement de certains éléments et par son matériau, le marbre à grosses paillettes de quartz, semble originaire de l'île de Naxos, la plus puissante île des Cyclades. La colonne (représentée ci-contre) sur laquelle il était juché à l'origine, composée de six tambours et comportant une dédicace à la base, était haute de 9,90 m.

Son visage, de forme elliptique semble assez étrange vu de face, à cause de la largeur du bas visage, mais il faut bien se figurer que celui-ci était destiné à être regardé en contre plongée d'environ 10 m plus bas. Ses dimensions monumentales, ainsi que son faciès, avec la bouche rigide, le nez très large, les yeux triangulaires sont typiquement Naxiens. Les commissures aux lèvres donnent l'impression que le sphinx sourit. La coiffure est conforme aux canons de l'époque. Son visage était entièrement peint, comme le reste de la statue. Le plumage est marqué par de très fortes incisions pouvant être visibles de loin.

Sa position accroupie est typique de la représentation des sphinx, mais le corps ressemble plus à celui d'un chien qu'à celui d'un lion par la minceur et l'élongation du corps. Il est possible que le sculpteur se soit servi d'un tel animal comme modèle.



Etude du sphinx sur sa colonne réalisée pour le modelage en plâtre
(© <http://www.ausonius.u-bordeaux3.fr>)

Appartenance

La question de l'appartenance de la tombe que gardait le sphinx des Naxiens fait débat. Certains spécialistes pensent qu'il gardait la tombe de Python, le compagnon d'Apollon, tandis que d'autres privilégient l'hypothèse de la tombe de Dionysos. Lorsque les sphinx avaient une fonction funéraire, ils tournaient la tête de 90° par rapport à leur corps, afin de veiller sur les alentours de la tombe. Il est possible que les sphinx votifs, regardant droit devant eux comme c'est le cas pour le sphinx des Naxiens, aient été privilégiés pour les tombes des héros, ceux-ci n'ayant pas besoin d'une telle protection. La différence entre ces deux caractères est toutefois fine et selon B. Holtzman, le sphinx des Naxiens serait mi-votif mi-funéraire.



Le sphinx des Naxiens
(© <http://aart.online.fr/sphinx.htm>)

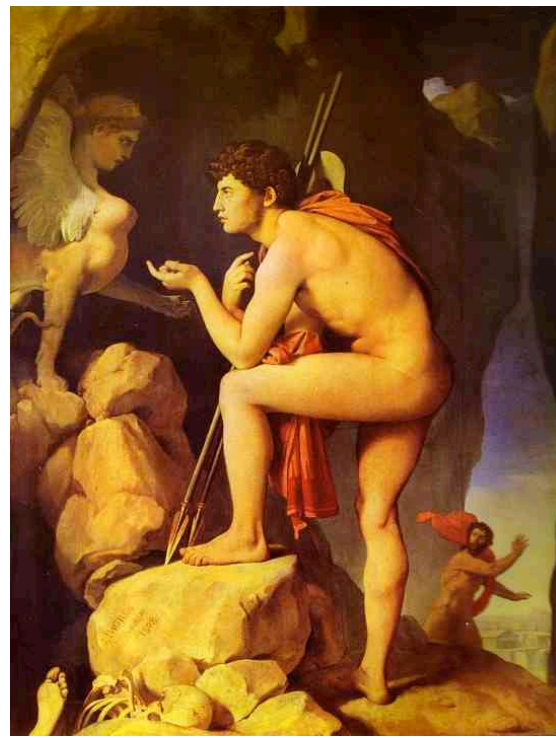
Moulage



Moulage du sphinx des Naxiens dans sa présentation à l'ancien musée de Delphes
(© www.ausonius.u-bordeaux3.fr)

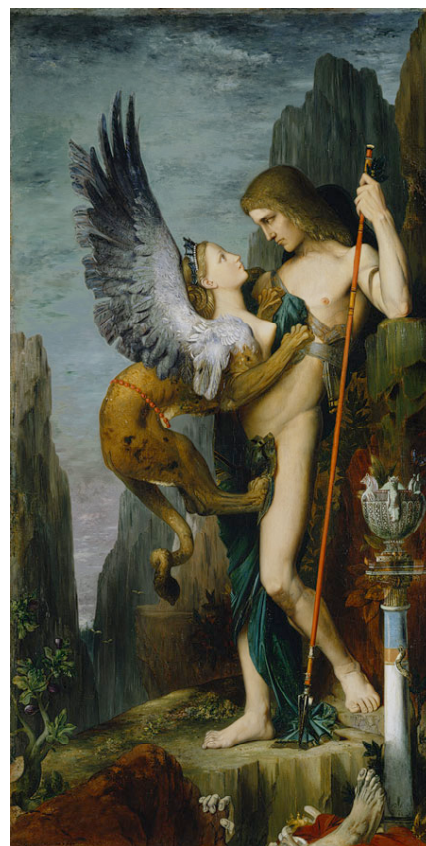
Entre la fin du XIX^e siècle et le début du XX^e siècle, le sphinx fut l'objet d'une restauration lors de laquelle les pattes antérieures, non retrouvées au cours des fouilles, furent restituées. Dans les mêmes années, un moulage fut réalisé par Pierre Paris. Après avoir été présenté au pavillon français de l'Exposition Universelle de Paris en 1900, il fut offert au musée des moulages de l'université de Lyon.

Postérité du sphinx



© www.abcgallery.com

Jean-Auguste-Dominique INGRES (Montauban, 1780 – Paris, 1867). *Œdipe explique l'énigme du sphinx*. 1802 – 1827



© www.Metmuseum.org

Gustave Moreau (Paris 1826 – Paris 1898). *Œdipe et le sphinx*. 1864

En savoir plus...

SOPHOCLE. *Œdipe roi*.

ROLLEY, Claude. *La sculpture grecque*. Les manuels d'art et d'archéologie antiques. Paris, Picard, 1994.