



© Musée d'Olympie

## Praxitèle

### *Hermès portant Dionysos enfant*

IV<sup>e</sup> siècle avant J.-C.  
Ronde-bosse,  
Original en marbre de Paros  
H. 2,12m sans sa base  
Musée d'archéologie, Olympie

### *Des origines mythologiques*

Cette statue illustre une scène de la mythologie grecque concernant la naissance de Dionysos. Zeus amoureux de la mortelle Sémélé s'unie avec elle en cachette d'Héra. Il lui promet d'accomplir tous ses désirs. Elle lui demande de lui apparaître dans toute sa gloire, un spectacle qu'aucun mortel ne peut supporter sans en mourir. Zeus tient sa promesse mais parvient à prélever l'enfant prématuré que portait la jeune fille. Il l'introduit alors dans sa cuisse pour attendre sa naissance et le cacher aux yeux d'Héra.



Détail enfant

© Thomas Sakoulas, Ancient-Greece.org

Pour échapper à sa jalousie, le nourrisson est confié au dieu messager Hermès qui le conduit sur le mont Nysa, un lieu paradisiaque inaccessible aux mortels pour le laisser aux bons soins des Nymphes. Au cours d'une halte, le dieu se repose en jouant avec l'enfant.

### *La découverte de cette sculpture*

Le groupe statuaire de l'Hermès portant l'enfant Dionysos a été reconstitué à partir de sept fragments découverts entre 1877 et 1880 dans les ruines du temple d'Héra à Olympie. L'état de conservation est remarquable. En effet, un effondrement de brique a protégé le marbre de qualité

exceptionnelle de la statue. L'ensemble reste néanmoins lacunaire : les jambes et les bras d'Hermès ainsi que le bras gauche de l'enfant n'ont pas été retrouvés. Cette statue s'accorde avec le témoignage de Pausanias qui dans sa *Description de la Grèce*, mentionne «une statue d'Hermès en marbre, portant Dionysos enfant, due à l'art de Praxitèle». En raison de cette description, l'oeuvre est attribuée à Praxitèle, même si des doutes subsistent encore.

### *L'art de Praxitèle*

Hermès est représenté debout, nu. Il s'appuie nonchalamment sur un tronc d'arbre tout en maintenant de sa main gauche l'enfant Dionysos. La facture classique met en évidence le modelé du torse du jeune homme.



Détail torse

© Lucile Dautin et Tiffany Morrier

Sa surface est polie contrairement au dos qui porte les marques de l'outil du sculpteur. Peut-être était-il placé dans une niche ? On observe une certaine complicité entre les deux personnages de taille disproportionnée. L'enfant tend le bras pour saisir un objet tenu par Hermès aujourd'hui disparu. L'hypothèse la plus probable serait une grappe de raisins. Certaines restitutions placent également un caducée dans sa main gauche.



Reconstitution de l'*Hermès portant Dionysos*  
© Musée du Louvre

Le manteau d'Hermès déposé sur le tronc d'arbre peut surprendre. En effet, les plis du vêtement sont plus réalistes qu'idéalisés.

Praxitèle réalise cette statue à la fin de sa carrière. Son travail se caractérise par un certain réalisme des attitudes ainsi que par la transformation de l'idéal viril et de l'iconographie divine.

Cet épisode du repos des deux protagonistes est souvent représenté. Parfois, l'Hermès est remplacé par un silène, on peut d'ailleurs en trouver un moulage dans ce musée.

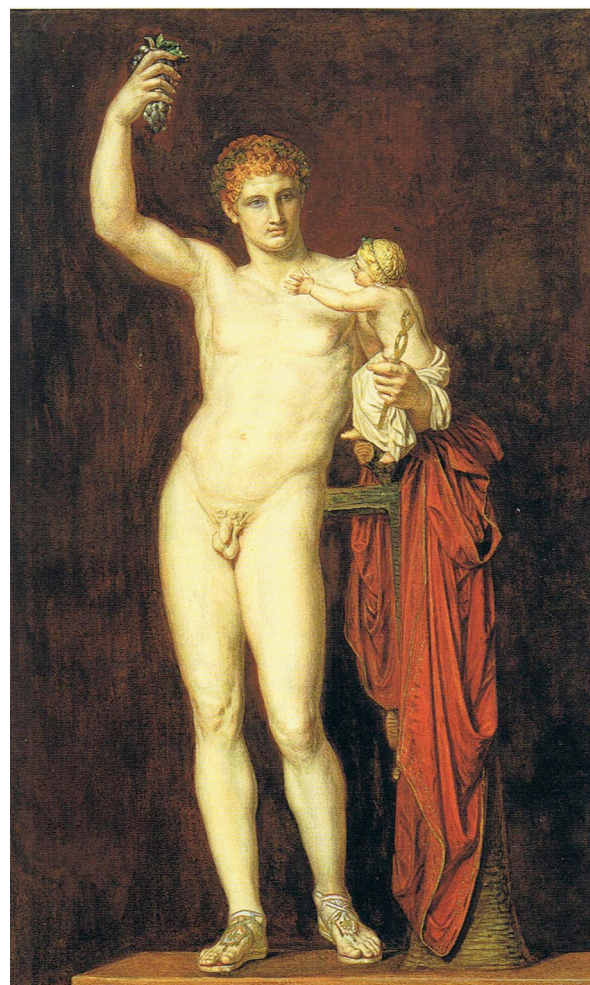


*Silène portant Dionysos enfant, dit Faune à l'enfant,*  
Paris, musée du Louvre  
© RMN - Hervé Lewandowski

### En savoir plus...

Praxitèle: exposition présentée à Paris au musée du Louvre du 23 mars au 18 juin 2007.

Pasquier Alain, «*L'Hermès d'Olympie*» in *Olympie*, cycle de conférences au musée du Louvre, Paris: la Documentation française, 2001.



Ludwig Otto, *Hermès de Praxitèle*, restitution, 1894  
© Dresde, Staatliche Kunstsammlungen